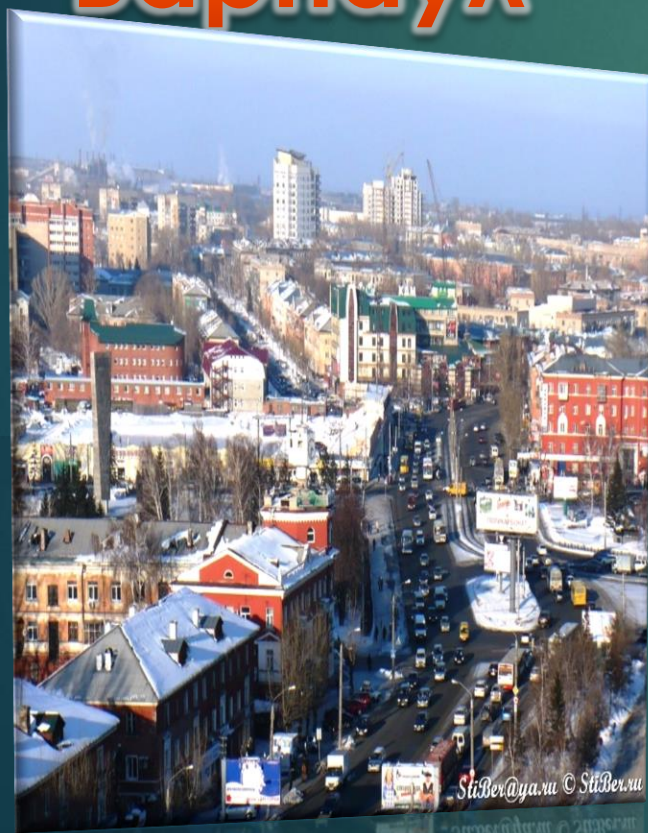


**МУНИЦИПАЛЬНОЕ АВТОНОМНОЕ ДОШКОЛЬНОЕ
ОБРАЗОВАТЕЛЬНОЕ УЧРЕЖДЕНИЕ «ДЕТСКИЙ САД №266»
МАДОУ «ДЕТСКИЙ САД №266»**

**Прогулка
по городу
Барнаул**



Составитель: воспитатель Паршкова Ж.В.

Карта Алтайского края , на которой отмечен город Барнаул – это столица нашей малой родины.



**Один из символов
города Барнаула – это
герб**

- ▶ Герб города Барнаула представляет собой щит французской геральдической формы (без короны и ленты) с закруглёнными нижними углами и выступающим в середине основания остриём. Щит разделён на 2 части по горизонтали. Верхняя часть занимает одну треть щита.
- ▶ На зеленом поле изображена белая скачущая лошадь.



Барнаул.

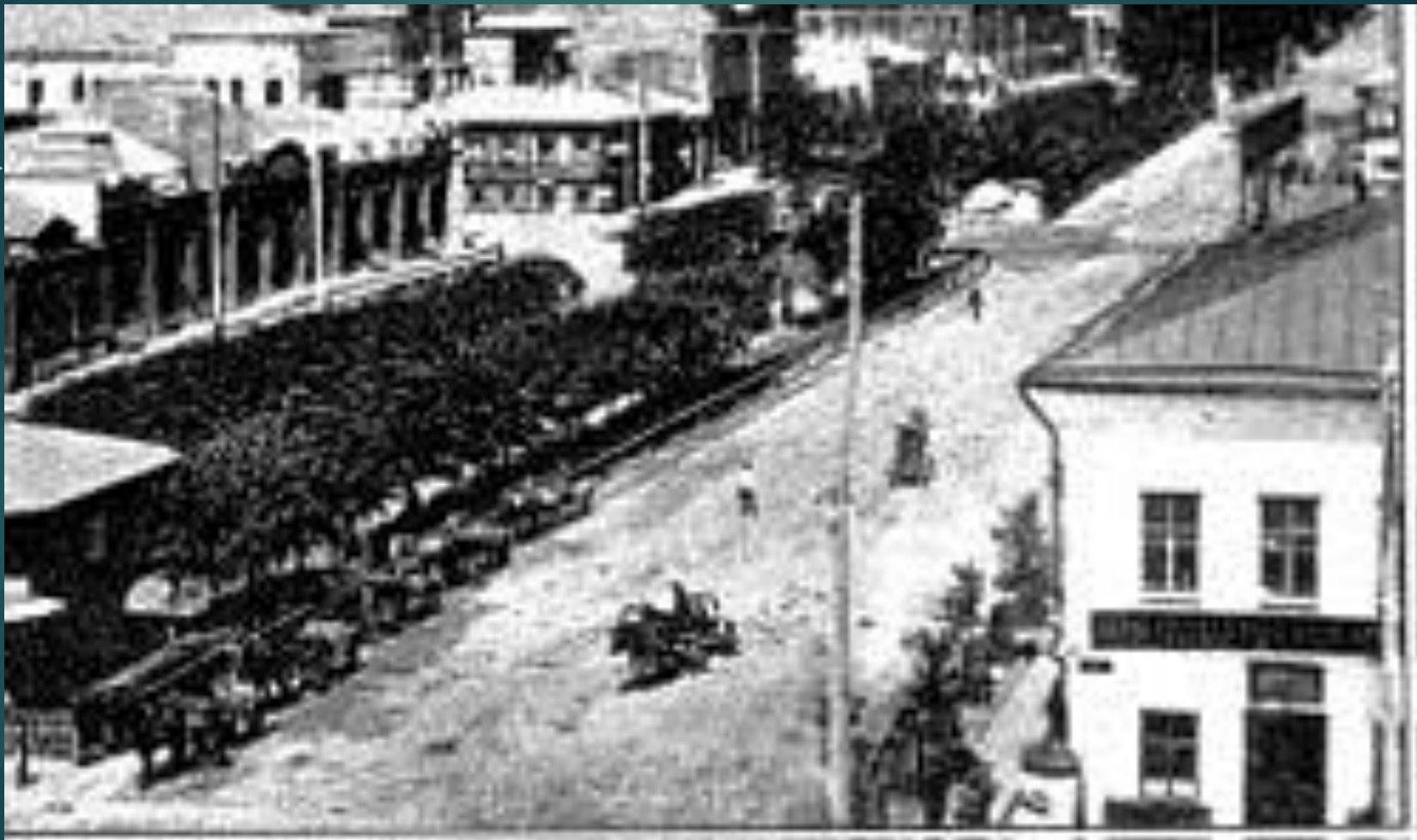
Герб города Барнаул



- ▶ Лошадь является символом основной тягловой и транспортной силы в горной промышленности и сельском хозяйстве округа. В нижней части герба на голубом фоне среди серебряных горных пород дымящаяся червлёная (красная) доменная печь - символ сереброплавильного производства
- ▶ На флаге Барнаула голубой цвет символизирует реку Обь, на берегу которой находится город. В центре флага расположен герб города.

Город основан в 1730 году. Барнаул отмечает день города в 4-е воскресенье августа.

А вот так выглядели улицы много лет назад



Московский проспект (сейчас проспект Ленина)

Исторические места Улица Пушкина

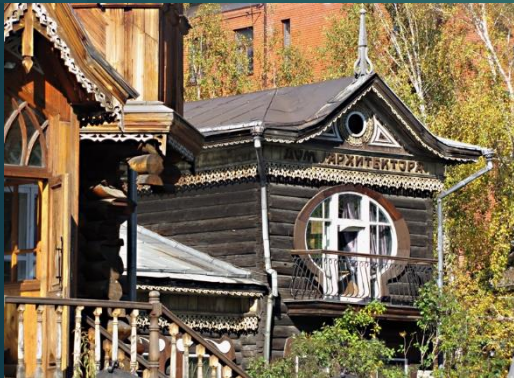


Ермаково, ул. Пушкинская.

Архитектурные достопримечательности Барнаула

В Барнауле сохранилось много красивых исторических зданий и сооружений. Эти памятники архитектуры можно увидеть во время экскурсий по улицам города.

Дом Архитектора



Памятник зодчества и архитектуры Дом купцов Шадриных



Дом купцов Яковлева и Полякова



Торговый дом купца И. И. Полякова



Построен купцом Поляковым в 1913 году. В то время магазин назывался «Красный», по цвету кирпича, из которого был построен. Фасад торгового дома выполнен в традициях национального русского стиля. Расположен на пересечении проспекта Ленина и улицы Гоголя. Спустя век сохранилось назначение здания – в нем по-прежнему находятся магазины.

Нагорный парк



Популярное место для отдыха у туристов и жителей города. Расположен на высоком холме, откуда открывается прекрасный вид на реку Обь, город и Новый мост. Главная достопримечательность парка – большая надпись «Барнаул»



Популярностью у жителей и гостей города пользуется мост через Обь или, как его называют сами барнаульцы, Новый мост. Он известен далеко за пределами Алтайского края и его можно считать официальной визиткой Барнаула.



Проспект имени В.И. Ленина



Центральная улица Барнаула, проложена от площади Баварина к проспекту Космонавтов. Основана улица еще в середине XVIII века. Прогуливаясь по проспекту, можно увидеть важные государственные учреждения Барнаула – администрации города и края, городскую Думу, прокуратуру и суд. Важные архитектурные памятники проспекта – Никольская церковь 1906 года, Духовное училище 1869 года.

Уголок старины

Центром города когда – то была Демидовская площадь.
Сейчас эта площадь - заповедный уголок барнаульской
старины.



Алтайский краеведческий музей

расположен на улице Ползунова



Купеческая улица Льва Толстого



Улица Толстого практически является ровесницей самого Барнаула. Именно здесь в конце XIX-начале XX веков стали строить особняки и торговые дома представители купеческого сословия. Сейчас сохранившиеся дома являются своеобразным музеем под открытым небом.

Покровский Кафедральный собор



Покровский собор на улице Никитина – один из самых известных в городе. Освящение храма состоялось в 1904 году. Построено здание собора в невизантийском стиле из красного кирпича. Внутренние интерьеры украшены росписями Васнецова, Нестерова, Крамского, выполненными в 1918-1928 года.

Театр драмы имени В. М. Шукшина

Один из самых старых театров
Алтайского края





- ▶ **Центральная площадь Барнаула носит название площадь Советов. На ней расположены здания Администрации Алтайского края, Алтайского государственного университета, Главпочтамта и главной гостиницы города – гостиницы «Центральная». Кроме того, здесь можно найти отметку «нулевого километра», откуда ведется отсчет всех автодорог Алтайского края.**

Мемориал Славы



Расположен на площади Победы. Архитектурно-монументальный ансамбль, посвященный Великой Отечественной Войне, появился на ней в 1970-ых годах. На гранитном постаменте установлена 24-метровая стела, в окружении бетонного редута – разорванного в двух местах кольца. Дополняет монумент скульптурная группа «Прощание», которая в высоту составляет 6 метров, чаша Вечного огня и плиты с фамилиями 14 000 погибших солдат.

Музей «Город»

Открыт в 2007 году. Занимает старинное здание 1916 года постройки, ранее бывшее городской ратушей. В музее собрано около 4500 экспонатов, рассказывающих историю Барнаула



Художественный музей Алтайского края

Открылся в 1959 году на улице Горького. Местные искусствоведы называют музей «Барнаульским Эрмитажем», ведь здесь собрана действительно уникальная и впечатляющая коллекция произведений искусств.



**Дом под шпилем на площади Октября –
официально считается символом и
историческим памятником города Барнаула**



Площади города Барнаул



- Площадь Октября



- Площадь Советов



- Площадь Сахарова

- Площадь Баварина

- Площадь Победы



- Площадь Свободы



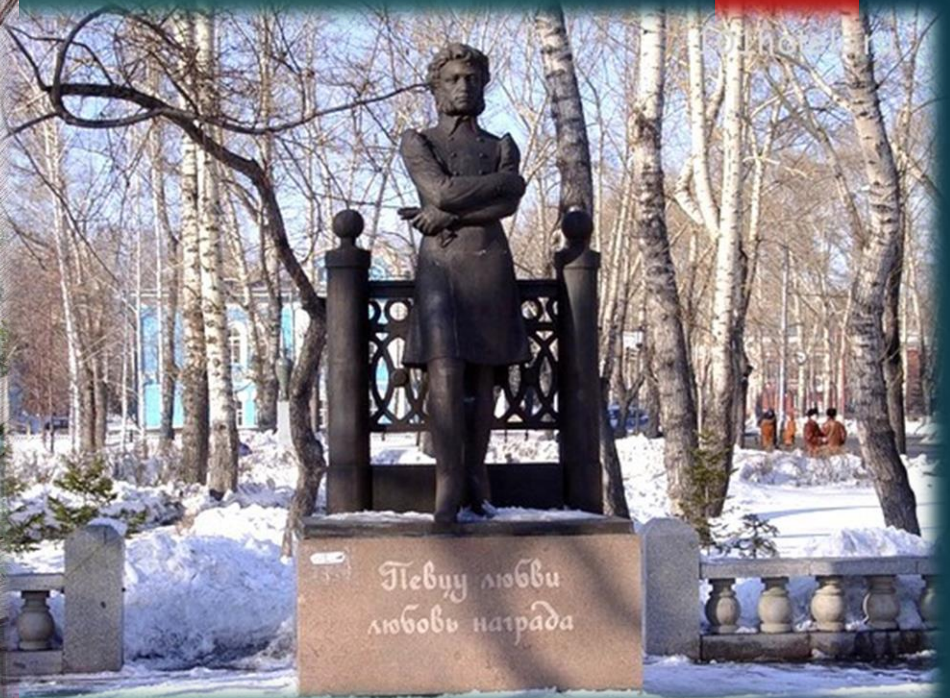
В нашем городе можно увидеть множество самых различных памятников



Памятник переселенцам на Алтай



Памятник И. И. Ползунову



- **Памятник А. С. Пушкину**
В июне у памятника проводятся «Пушкинские чтения».
- **Памятник Виктору Цою**

Памятники Барнаула



► Памятник целиннику

Парки города

Барнаул считается очень зеленым городом. Его украшают множество красивых парков.

